

[327_{v1}] R-55 Lock + Acoustic

CONDITIONS

SUPPORTS

ACCESSOIRES

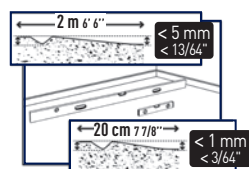
MISE EN ŒUVRE

CONDITIONS DE POSE

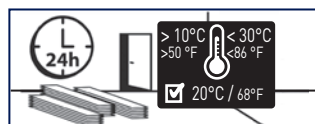
PLANÉITÉ DU SUPPORT	Planéité < à 5 mm sous la règle de 2 mètres ou < à 1 mm / 20 cm	Support plan, propre, sain, sec et solide
STOCKAGE DU REVÊTEMENT	Minimum 24 h avant la pose	Stockage du revêtement dans le local de destination
TEMPÉRATURE DE POSE	+ 10°C < T < + 30°C	Idéalement 20°C
ESPACE PÉRIPHÉRIQUE	8 à 15 mm	En pourtour de pièce, autour des objets fixes et équipements lourds (ex. îlots de cuisine), et au seuil des portes (8 mm minimum). Au-delà de 8 ml, augmenter l'espace périphérique jusqu'à 15 mm pour 20 ml. Cet espace doit être recouvert par un profil de finition. Pièces humides : Mastic MS Polymère ou PU sous le profil de finition.
FRACTIONNEMENT	Tous les 20 ml ou surface > 400 m ²	Chaque pièce ou local fermé est considéré séparément. Créer un jeu de dilatation selon la géométrie et la surface totale de chaque pièce, ainsi qu'au droit des joints de dilatation du support, et au seuil des portes et pieds d'huissieries.
RAYONNEMENT SOLAIRE DIRECT (ZONE D'ENSOLEILLEMENT, DE BAIE VITRÉE, FENÊTRE DE TOIT, SKYDOME...)	Temp. au sol < 60°C	La pose libre est admise dès lors que la température ambiante est régulée. Afin d'éviter que la température au sol n'atteigne des valeurs excessives pouvant atteindre 60°C ou plus, occulter les rayonnements directs du soleil sur le sol par des rideaux, stores ou toute autre protection adaptée.
VÉRANDA	Proscrit	Proscrite, quel que soit le support
MISE EN SERVICE	Immédiate après l'installation	

CONDITIONS D'USAGE

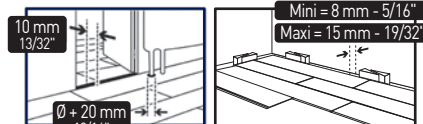
TEMPÉRATURE D'USAGE	+ 8°C < T < + 40°C	
CHARGES STATIQUES	< 30 kg/cm ² et < 200 kg/appui	Proscrire les embouts caoutchouc. Utiliser des embouts plats (non coniques), sans motif et adaptés au PVC. Protéger les pieds de mobilier.
CHAISES À ROULETTES	Roulette compatible PVC selon EN 12529	Recommandation : plaque de protection sous chaise à roulettes.



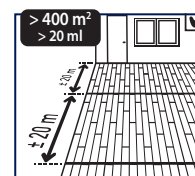
PLANÉITÉ DU SUPPORT



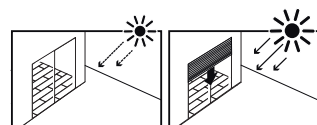
STOCKAGE DU REVÊTEMENT



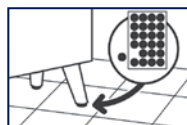
ESPACE PÉRIPHÉRIQUE



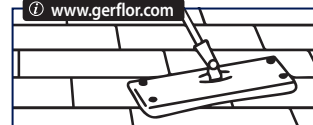
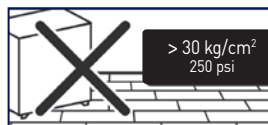
FRACTIONNEMENT



RAYONNEMENT SOLAIRE



CHARGES STATIQUES



ENTRETIEN

IMPORTANT : Les informations contenues dans ce document sont valables à compter du : 01/12/2025 et susceptibles d'être modifiées sans préavis. L'évolution de la technique étant permanente, il appartient à notre clientèle, avant toute mise en œuvre, de vérifier auprès de nos services que le présent document est bien celui en vigueur.

Gerflor

[327_{v1}] R-55 Lock + Acoustic

CONDITIONS

SUPPORTS

ACCESSOIRES

MISE EN ŒUVRE

La reconnaissance et la préparation du support doit se faire conformément au DTU 53.12.

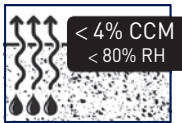
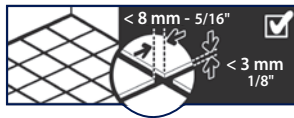
Pour toute information concernant le produit et son domaine d'emploi, voir la Fiche Technique : www.gerflor.fr

SUPPORT

Cf. NF DTU 53.12

CONDITIONS

Pour la pose de ce revêtement

Support à base de liant hydraulique (dalle ou sol béton, chape ciment, chape anhydrite...)	✓	Ciment : < 4 % CCM, 80 % RH - Chape anhydrite : < 0,5 % Si nécessaire, préparer le support et réaliser un enduit de lissage pour éliminer les irrégularités.	
Carrelage	✓	Si largeur joint < 8 mm et profondeur < 3 mm, désaffleureur < 1 mm, sinon enduit de lissage ou de jointoiment.	
PVC / Linoleum / Caoutchouc compacts collés	✓	Après vérification et réparation selon l'état du revêtement. Si plus de 10% de la surface est en mauvais état, il convient de déposer totalement le revêtement puis de faire une préparation du support.	
Dalle Vinyle Amiante	!	Sous réserve de respecter la réglementation en vigueur	
Moquette / PVC isophonique / PVC envers textile pose semi libre	✗	Déposer les revêtements et réaliser une nouvelle préparation de support	
Sous-couches acoustiques	✗	Dépose obligatoire des sous-couches existantes	
Parquet collé / stratifié / Panneau bois flottant	✗	Dépose	
OSB	!	Ragréage fibré obligatoire après traitement éventuel des désaffleurs et joints entre panneaux.	
Parquet cloué sur lambourdes ventilé en sous face / Plancher sur solivage (CTBH /CTBX)	✓	Traiter les défauts éventuels du support (désaffleurs, ouvertures entre lames ou panneaux...)	
Sol chauffant réversible	✓	Autorisé	
Sol chauffant à eau chaude, Max 28°C	✓	Autorisé	
Plancher Rayonnant Électrique	✗	Proscrit	

[327_{v1}] R-55 Lock + Acoustic

CONDITIONS

SUPPORTS

ACCESSOIRES

MISE EN ŒUVRE

OUTILLAGE

Cutter - Mètre ruban - Règle métallique - Maillet anti-rebond - Réf. : 94964 de ROMUS -
Cale à frapper, tire-lame - Cisaille démultipliée - Référence ROMUS : 93401 / JANSER : 237 530 000

FRACTIONNEMENT

Accessoires ROMUS

FINITIONS

Plinthe Design- Réf. : 6086 / Plinthe Design-MDF-Réf. : 5947 – Voir Principe de Mise en Œuvre [504A] et [504B].

Seuils de porte : se référer au catalogue ROMUS.
Pièce humide : Mastic MS Polymère ou PU.

[327_{v1}] R-55 Lock + Acoustic

CONDITIONS

SUPPORTS

ACCESSOIRES

MISE EN ŒUVRE



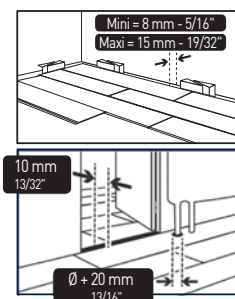
Avant l'installation, examiner le revêtement. Il doit faire partie du même lot de fabrication.
En cas de défauts d'aspect, informer GERFLOR et ne pas procéder à la pose sans son accord.

CALEPINAGE

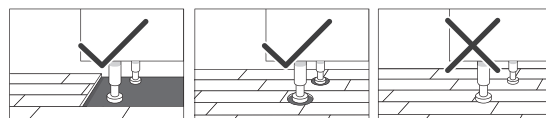
- Mélanger les lames de plusieurs cartons de la même série.
- Orienter les lames dans le sens de la lumière ou dans le sens de la circulation.

- Espace périphérique 8 à 15 mm : en pourtour de pièce, autour des objets fixes et au seuil des portes (8 mm minimum. Au-delà de 8 mm, augmenter l'espace périphérique jusqu'à 15 mm pour 20 mm). Cet espace doit être recouvert par un profil de finition.

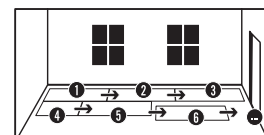
Pièces humides : Mastic MS Polymère ou PU sous le profil de finition et le long des points d'eau (bac à douche, baignoire, WC).



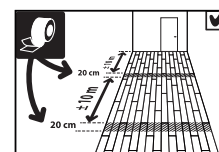
- Les **équipements lourds (éléments ou îlots de cuisine, armoires intégrées...)** doivent être installés préalablement à la pose du revêtement de sol, et l'espace périphérique doit être respecté autour des pieds de ces équipements.



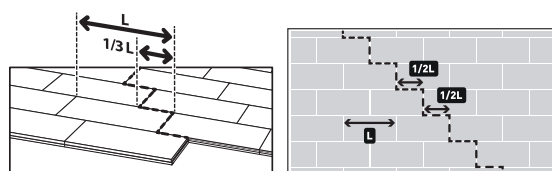
- Démarrer la pose dans un angle de la pièce.
La pose se réalise en reculant et en ayant toujours les rainures apparentes vers soi.



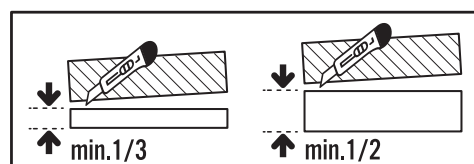
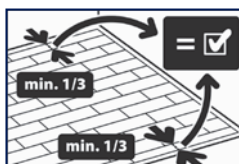
- Dans les **couloirs ou pièces étroites**, maintenir les lames/dalles tous les 10 mm avec un adhésif double face (ex: Fix&Free de GERFLOR) pour éviter le glissement des rangées.



- D'une rangée à l'autre, les lames doivent être décalées idéalement d'1/3 de lame, ou posées à joint perdu. Dans ce cas, décaler les lames de 25 cm minimum et commencer la 2^{ème} rangée avec la chute de la dernière lame de la rangée précédente. Éviter les petites coupes aux extrémités des rangées.
Les dalles doivent être posées en coupe de pierre (décalage d'1/2 dalle)



- La largeur des lames/dalles en périphérie doit être > 1/3 de lame ou 1/2 dalle



[327_{v1}] R-55 Lock + Acoustic

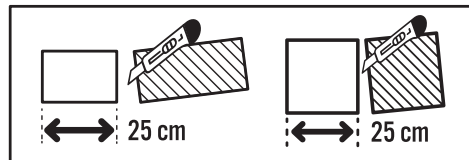
CONDITIONS

SUPPORTS

ACCESSOIRES

MISE EN ŒUVRE

- La longueur des lames/dalles doit être > 25 cm aux extrémités des rangées, en particulier au droit des entrées et passages de portes



- Ne jamais laisser les languettes sur les lames en périphérie.

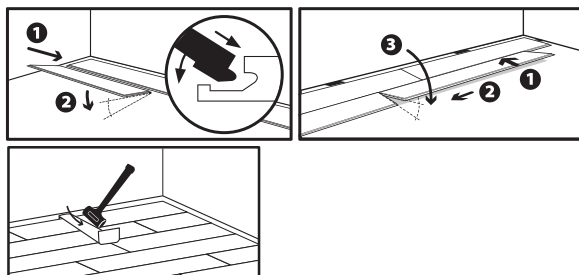
ASSEMBLAGE ET DÉCOUPE

- Vérifier qu'il n'y a pas de bavure dans la partie usinée avant de la clipser.

- Emboîter les lames suivant les schémas :

Assembler d'abord le grand côté en inclinant la lame, faire coulisser vers la lame précédente puis emboîter le petit côté.

Pour la dernière rangée, utiliser un tire-lame et un maillet anti-rebond.

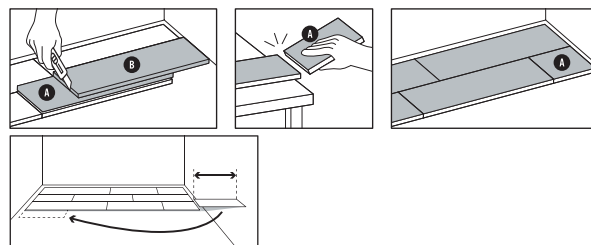


- S'assurer qu'il n'y a pas de désaffleurs entre les lames / dalles.

Un mauvais emboîtement peut engendrer un problème d'alignement, d'écart entre les lames / dalles ou de casse du clic. Au besoin réajuster l'alignement à l'aide d'une cale à frapper + maillet.

- La découpe en périphérie se fait par report, à la scie ou au cutter.

la chute de pose peut être réutilisée au début d'une rangée



- Découpe autour des pieds d'hubriserie.

Utiliser une cisaille démultipliée.

Référence ROMUS : 93401 / JANSER : 237 530 000

